

YANLIŐSIZ ÖĐRETİM YÖNTEMLERİ

Eşzamanlı
İpucuyla
Öğretim

Sabit
Bekleme
Sürelili
Öğretim

EŐZAMANLI İPUCUYLA ÖĐRETİM

Eşzamanlı İpucuyla Öğretim

- **Eşzamanlı ipucuyla öğretim**, hedef uyaran ve ipucunun eş zamanlı olarak bir arada sunulduğu; öğrenmenin yoklama denemeleri sırasında sınındığı bir ipucu stratejisidir.
 - Hedef uyaran ve kontrol edici ipucunun eşzamanlı olarak sunulduğu bu denemelere sıfır saniye bekleme süreli denemeler denir.



Yoklama
oturumu

Öğretim
öğretim

Eřzamanlı İpucuyla Öğretim Süreci

1

- Dikkat sağlayıcı uyararı belirle.

2

- Hedef uyararı belirle.

3

- İpucunu belirle.

4

- Yoklama denemesini belirle.

5

- Öğretim denemesi sayısını belirle.

6

- Yanıt aralığı süresini belirle.

7

- Gelişimi izlemek için veri toplama sistemini belirle.

8

- Öğrencinin tepkilerine karşı verilecek tepkileri/davranışsal sonuçları belirle.

9

- Öğretimi uygula, izle ve değerlendir.

1. Basamak:Dikkat sađlayıcı uyararı belirle.

- Öğretmen dikkat sađlayıcı uyararı belirlemelidir.


Dikkat sađlayıcı uyararı “Hazır mısınız?” ya da “Bana bak!” gibi ifadeler olabilir.

Öğrenci dikkat sađlayıcı uyararı tepki gösterdiğinde, “Harika hazırsın!” “Bana çok güzel baktın!” şeklinde pekiştirilmelidir.

Öğretmen öğrencinin dikkatinin dağıldığını fark ettiğı anda ekstra dikkat sađlayıcı uyararı sunmalıdır.


2. Basamak: Hedef uyararı belirle.

- Hedef uyararının...




!

- Açık ve basit olmasına



!

- Belirgin olmasına



!

- Tepkiyle ilişkili olmasına

- Her denemede sadece bir hedef uyararı sunulmasına özen gösterilmelidir.

3. Basamak: İpucunu belirle.

- Öğretmen öğrencinin doğru tepkide bulunmasını sağlayacak ipucunu belirlemelidir.
 - Bu amaçla bir öğretmen doğru tepkiyi sağlayacak **en az kısıtlayıcı ipucu**nu belirlemelidir.
- Öğretim öncesinde, öğretmen en etkili ipucunu belirleyebilmek üzere öğrencisine farklı ipuçlarını kullanarak denemeler sunmalıdır.

4. Basamak:Yoklama denemesini belirle.

- Öğretmen yoklama denemesini öğrenmeyi test etmek için planlamaktadır.
- Bir yoklama denemesi beceri yönergesi sunma, öğrencinin tepkisi ve öğrenci tepkisine karşı sunulan sonuçlardan oluşmaktadır.

1

- “Bir haftada kaç gün var?” sorusunu sorma.

2

- Öğrencinin tepki bulunması için önceden belirlenen süreyi bekleme-yanıt aralığı süresini bekleme

3

- Öğrenci tepkisine karşı önceden planlanan sonuçları sunma.

Yoklama oturumları gnlk ya da aralıklı olarak dzenlenebilir:

Gnlk

Aralıklı

Günlük yoklama oturumları:

- Bir sonraki öğretim oturumundan önce düzenlenir.

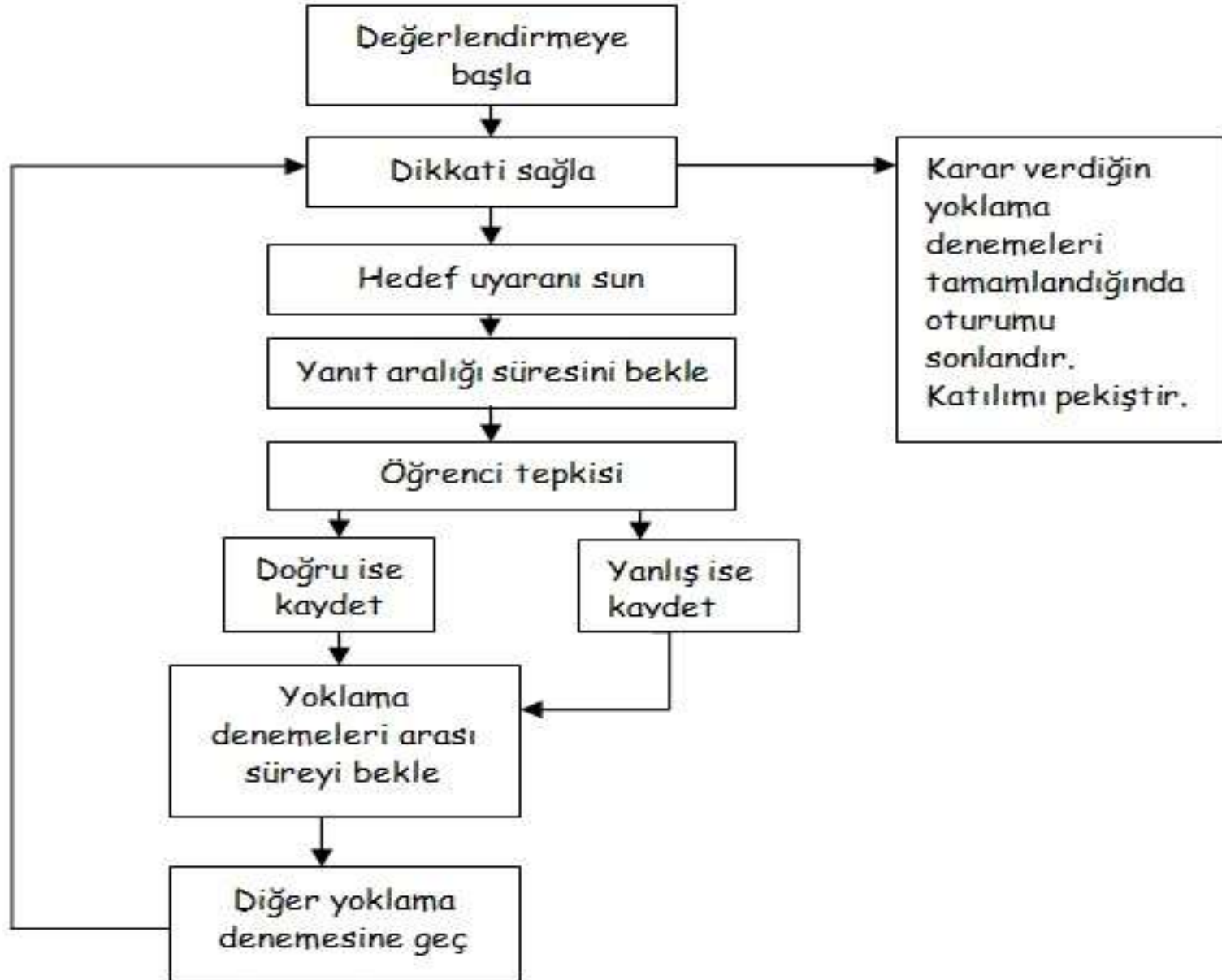
	Pazartesi	Salı	Çarşamba	Perşembe	Cuma
10:00	-	1. Yoklama	2. Yoklama	3. Yoklama	4. Yoklama
10:15	1. Öğretim	2. Öğretim	3. Öğretim	4. Öğretim	5. Öğretim

Aralıklı yoklama oturumları:

- 2-3 günde bir ya da haftada bir düzenlenir.

	Pazartesi	Salı	Çarşamba	Perşembe	Cuma
10:00	-	1. Yoklama	-	2. Yoklama	
10:15	1. Öğretim	2.Öğretim	3. Öğretim	4. Öğretim	5.Öğretim

Yoklama oturumları akış şeması



5. Basamak:Öğretim denemelerinin sayısını belirle.

- Öğretmen öğretim oturumu süresince sunulacak öğretim denemesi sayısına karar vermelidir.
 - Bu sayılar tutarlı olmalıdır.
 - öğrenciye öğrenme ile sonuçlanabilecek yeterli sayıda fırsat sunma
 - öğretime ayrılacak süre
 - öğrencinin dikkat süresini

Denemeler arası süre belirlenmelidir:

- Öğrenciye yiyecek pekiştireci verilmişse yiyeceği tüketmesi için geçen süre

1

- Öğretmenin kayıt tutması ya da araç gereçlerini hazırlaması için geçen süre

2

6. Basamak: Yanıt aralıđı süresini belirle.

- Beceri yönergesi ve ipucu sunulduktan sonra öğrencinin tepkide bulunması için geçen süredir.
- Bu süre genellikle 3-5 saniyedir.
- Yanıt aralıđı...



7. Basamak: Gelişimi izlemek için veri toplama sistemini belirle.

- Öğretmenler hedef becerilerin öğretilmesini değerlendirebilmek için veri toplama sürecini planlamalıdır.
- Genellikle öğrenci tepkisini kaydetmek için bir **veri toplama formu** kullanılır.



Öğretmen öğrenmenin gerçekleşip gerçekleşmediğini değerlendirmek için yoklama denemelerindeki verileri göz önünde bulundurmalıdır.

Veri Toplama Formu Örneđi

Öđrencinin Adı:
Hedef davranıř:

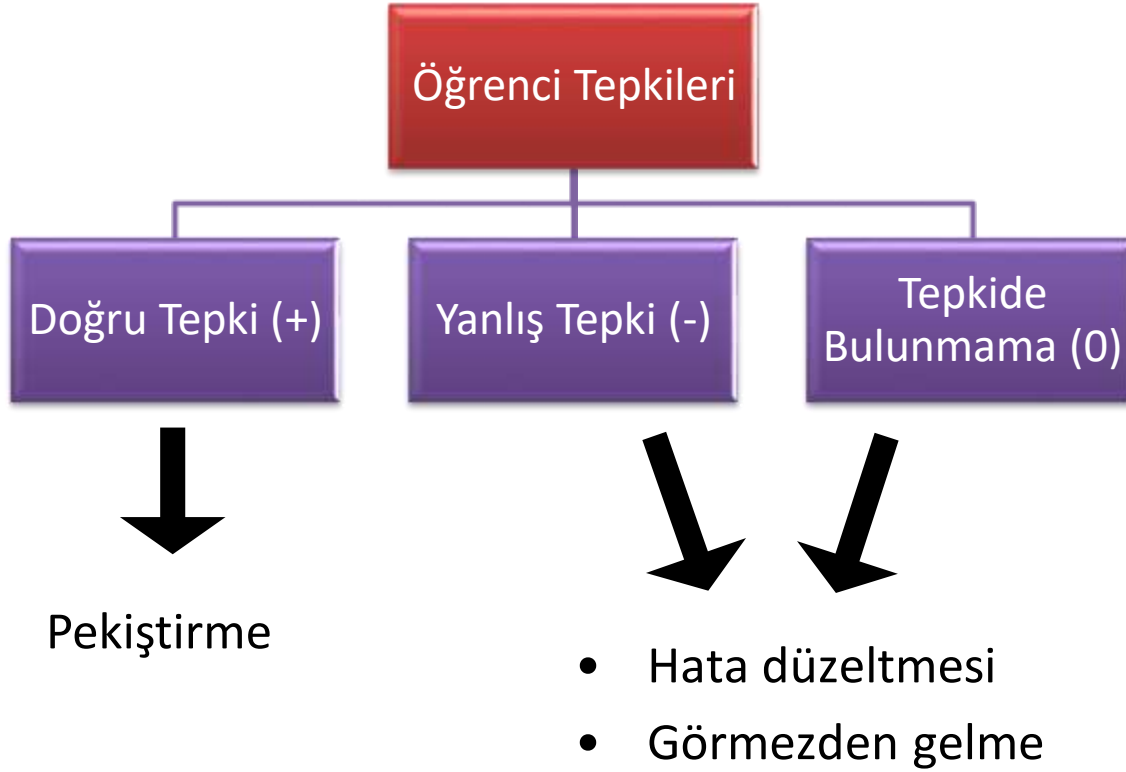
Öđretmenin Adı:

Hedef uyaran/beceri analizi	Tarih .../../....	Tarih .../../....	Tarih .../../....	Tarih .../../....
1.Davranıř/Basamak				
2.Davranıř/Basamak				
3.Davranıř/Basamak				
4.Davranıř/Basamak				
5.Davranıř/Basamak				
Dođru davranıř sayısı				
Dođru davranıř yüzdesi				

8. Basamak: Öğrenci tepkisine karşı sunulacak sonuçları belirle.

- Öğretmen öğrenci tepkisinin ardından sunulacak sonuçları belirlemeli ve tanımlamalıdır.
 - Öğrenci üç olası tepki gösterebilir:





9. Basamak: Öğretimi uygula, izle ve değerlendir.

- Öğretmenler öğretim programının etkisini belirlemek ve gerekiyorsa **nasıl uyarlamalar yapılmasını** gerektiğini belirleyebilmek üzere veri toplayarak uygulamayı değerlendirmelidir.
 - Öğretmenler belirli aralıklarla düzenli olarak verileri değerlendirmelidirler.

Öğretim Oturumlarında Sergilenmesi Gereken Basamaklar

Dikkat sağlayıcı ipucunu sunma

Öğrencinin dikkatini yöneltme davranışını pekiştirme

Beceri yönergesini sunma

Kontrol edici ipucunu sunma

Yanıt aralığı süresince (4sn) bekleme

Öğrencinin tepkisine uygun davranış sorası uyarını sunma

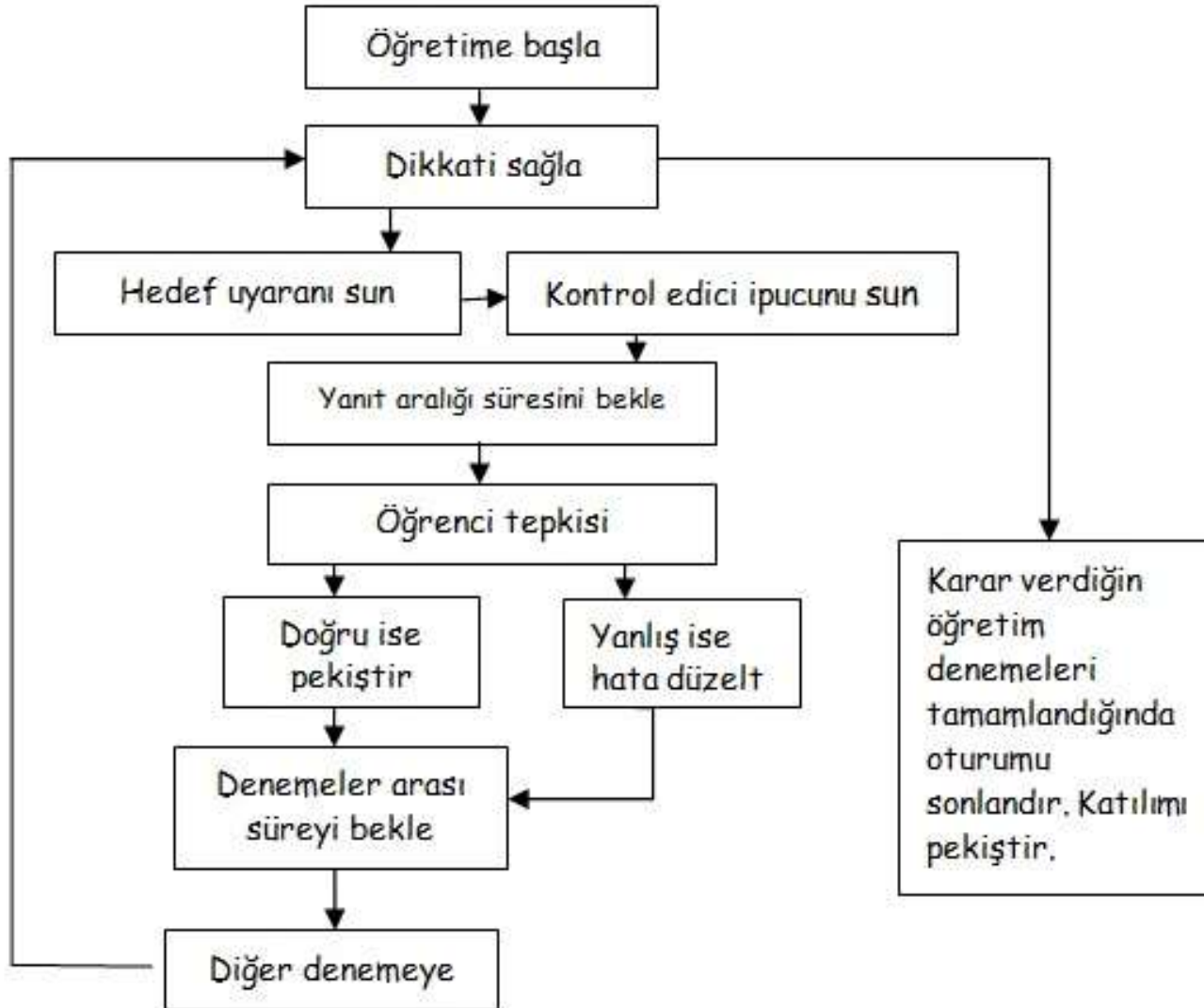
Öğrencinin tepkisini kaydetme

Denemeler arası süreyi bekleme

Diğer denemeye geçme

Katılımı pekiştirme

Öğretim oturumları akış şeması



Eřzamanlı İpucuyla Öğretim Planı Örneęi

Öğrencinin Adı-soyadı: Zeynep Ceylan

Hedef Davranış

İç organların(kalp) görevlerini söyler.
• Kalbin görevini söyler.

Öğretime Hazırlık

Öğretim Yöntem ve Teknikleri:

Kontrol edici ipucu:
Beceri yönergesi:

Eşzamanlı ipucuyla öğretim

Sözel İpucu

Kalbin görevini söyle.

Araç-gereçler:

Kalp resmi ya da maketi

Ortam Düzenlemeleri:

Yoklama ve öğretim oturumları öğrencinin eğitim gördüğü sınıfta gerçekleştirilecektir. Öğretmen ders sırasında öğrenciye yaklaşarak öğretim fırsatları sunacaktır.

Öğretim Süreci

Yoklama Oturumları:

- Öğretmen öğretime başlamadan önce yoklama oturumları düzenlenecektir. Bu becerinin değerlendirilmesi şu şekilde gerçekleştirilecektir: Öğretmen
- “Zeynep bugün sana bazı sorular soracağım. Hazır mısın?” diyerek dikkat sağlayıcı ipucunu sunacaktır.
 - Zeynep hazır olduğunu sözel ya da jest/mimik vb. şeklinde “Harikasın.” diyecek ve “Kalbin görevlini söyle.” diyerek beceri yönergesini sunacaktır.
 - Zeynep’in tepkide bulunması için 4 sn bekleyecektir.
 - Zeynep doğru tepkide bulunduğu anda “Evet. Aferin sana. Süpersin.” vb. ifadeler kullanarak Zeynep’in yanıtını sözel olarak pekiştirecektir. Zeynep yanlış tepkide bulunduğu anda ya da hiç tepkide bulunmadığında bu durumu görmezden gelerek bir sonraki denemeye geçecektir.
 - Zeynep’in doğru tepkide bulunması durumunda veri kayıt formuna (+) işareti koyacaktır.
 - Zeynep’in yanlış tepkide bulunması ya da tepkide bulunmaması durumunda veri kayıt formuna (-) işareti koyacaktır.
 - Değerlendirme sona erdiğinde Zeynep’in katılımını pekiştirecektir.

Öğretim Süreci

Dikkati
çekme ve
Güdüleme:

“Bugün seninle iç organların görevlerini öğreneceğiz. Hazır mısın?”
Öğrencinin hazır olduğunu jest ya da mimikle ifade etmesi pekiştirilecektir.

Öğretim
Oturları

Öğretmen

- Kalbin resmini/maketini göstererek “Kalbin görevini söyle.” beceri yönergesini sunacaktır.
- Hemen ardından kontrol edici ipucunu sunacaktır: “Kalp vücudumuza kan pompalar”.
- Zeynep’in tepkide bulunması için 4 sn bekleyecektir.
- Zeynep doğru tepkide bulunduğu anda “Evet. Aferin sana. Süpersin.” vb. ifadeler kullanarak Zeynep’in yanıtını sözel olarak pekiştirecektir.
- Zeynep yanlış tepkide bulunursa ya da hiç tepkide bulunmazsa “Kalp vücudumuza kan pompalar.” diyerek hata düzeltmesi yapacak ve bir sonraki denemeye geçecektir.
- Bu hedef davranışın öğretiminde Zeynep’ e ders süresince 5 öğretim denemesi sunulacaktır. Öğretim denemelerinde Zeynep’e bireysel olarak tepkide bulunma fırsatı sunulacaktır.
- Karar verilen deneme sayısı tamamlandığında öğretim oturumu sonlandırılacak ve Zeynep’in çalışmaya katılımı pekiştirilecektir.

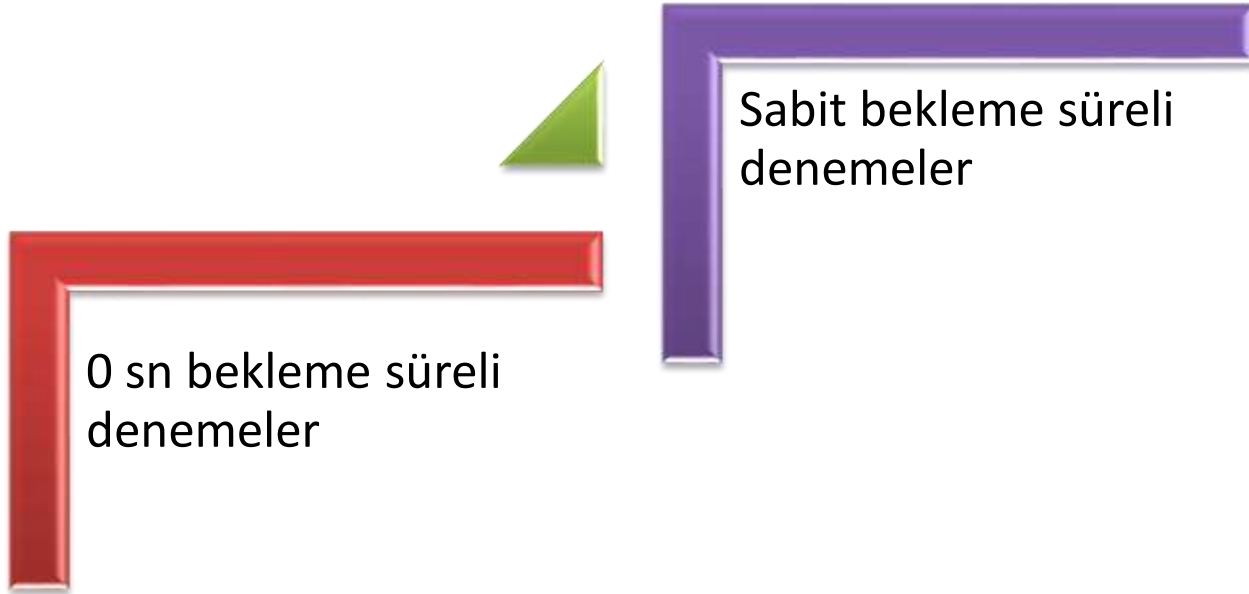
SABİT BEKLEME SÜRELİ ÖĞRETİM

Sabit Bekleme Süreli Öğretim

- **Sabit bekleme süreli öğretim** başlangıçta hedef uyarının hemen ardından kontrol edici ipucunun sunulduğu; izleyen süreçte hedef uyarın ve kontrol edici ipucu arasında sabit bir sürenin beklendiği bir ipucu stratejisidir.

Sabit Bekleme Süreli Öğretim

Sabit bekleme süreli öğretim iki aşamadan oluşmaktadır:



Sıfır Saniye Bekleme Süreli Denemeler

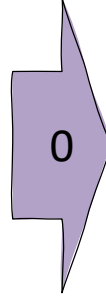
- Belirli bir sayıda sunulan 0 sn bekleme süreli denemelerde, hedef uyarının ardından öğrencinin doğru yanıt vermesini sağlamak üzere kontrol edici ipucu sunulur.

Sabit Bekleme Süreli Denemeler

- Öğretmen hedef uyarı ve kontrol edici ipucu arasında geçen süreyi belirler ve tüm uygulamalarda bu sabit süre kadar bekler.
 - Bu sürece **sabit bekleme süreli deneme oturumları** denir.

0 sn bekleme süreli

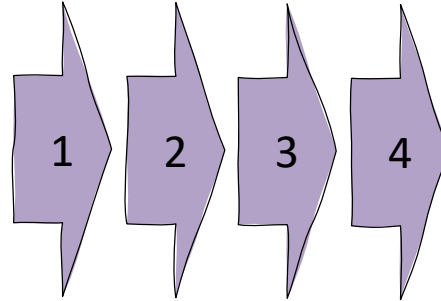
Hedef uyararı



Kontrol edici ipucu

Sabit bekleme süreli

Hedef uyararı



Kontrol edici ipucu

Sabit Bekleme Süreli Öğretim Süreci

1

• Dikkat sağlayıcı uyararı belirle.

2

• Hedef uyararı belirle.

3

• İpucunu belirle.

4

• Öğrencinin ipucunu bekleme becerisini belirle.

5

• 0 sn. bekleme süreli deneme/oturum sayısını belirle.

6

• İpucunu geciktirme aralığını belirle.

7

• Gelişimi izlemek için veri toplama sistemini belirle.

8

• Öğrencinin tepkilerine karşı verilecek tepkileri/davranışsal sonuçları belirle.

9

• Öğretimi uygula, izle ve değerlendir.

1. Basamak:Dikkat sađlayıcı uyararı belirle.

- Öğretmen dikkat sađlayıcı uyararı belirlemelidir.


Dikkat sađlayıcı uyararı “Hazır mısınız?” ya da “Bana bak!” gibi ifadeler olabilir.

Öğrenci dikkat sađlayıcı uyararı tepki gösterdiğinde, “Harika hazırsın!” “Bana çok güzel baktın!” şeklinde pekiştirilmelidir.

Öğretmen öğrencinin dikkatinin dağıldığını fark ettiđi anda ekstra dikkat sađlayıcı uyararı sunmalıdır.


2. Basamak: Hedef uyararı belirle.

- Hedef uyararının...




!

- Açık ve basit olmasına



!

- Belirgin olmasına



!

- Tepkiyle ilişkili olmasına

- Her denemede sadece bir hedef uyararı sunulmasına özen gösterilmelidir.

3. Basamak: İpucunu belirle.

- Sabit bekleme süreli öğretimde öğretmen öğrencinin doğru tepkide bulunmasını sağlayacak ipucunu belirlemelidir.
 - Bu amaçla bir öğretmen doğru tepkiyi sağlayacak **en az kısıtlayıcı ipucu**nu belirlemelidir.
- Öğretim öncesinde, öğretmen en etkili ipucunu belirleyebilmek üzere öğrencisine farklı ipuçlarını kullanarak denemeler sunmalıdır.

4. Basamak: Öğrencinin ipucunu bekleme becerisini belirle.

- Öğretmen, sabit bekleme süreli öğretimi planlama aşamasında öğrencinin **bekleme becerisine** sahip olup olmadığını araştırmalıdır.
 - Öğrenci bu beceriye sahip değilse, öncelikli olarak öğretmen öğrenciye beklemesini söylemelidir.



- Bu yönerge etkili olmazsa, bu durumda öğretmen bekleme eğitimi sunarak öğrenciye ipucunu beklemeyi öğretmelidir.

Bekleme eğitimi

- Bekleme eğitiminin amacı, öğrenciye bir hedef davranış öğretmek değil, öğrenciye sunacağı **ipucunu beklemeyi öğretmektir.**
 - Bekleme eğitiminde, öğrencinin kontrol edici ipucunu beklemeden doğru tepkide bulunmasının olanaksız olduğu bir davranış belirlenir.
 - Bekleme eğitiminde kullanılacak davranış öğretimde kullanılacak davranış türünde olmalıdır.
 - Örneğin, tek-basamaklı bir davranışın öğretimi hedeflenmişse, bekleme eğitimi sırasında da tek-basamaklı davranış kullanılmalıdır.

5. Basamak: 0 sn. bekleme süreli deneme/oturum sayısını belirle.

- Öğretmen öğrencinin bekleme becerisine ilişkin çalışmalar yaptıktan sonra yeterli sayıda 0 sn bekleme süreli deneme oturumu düzenler.
 - Bu sayıyı belirlemek üzere bir kural yoktur. Öğretmen aşağıda sıralanan kararlardan bir tanesini alabilir:

0 sn bekleme süreli denemelerde öğrenci %100 doğru tepkide bulununcaya değin bu denemelere yer verilebilir.

İlk oturum 0 sn bekleme süreli denemelere yer verilebilir.

İlk 5-10 deneme 0 sn bekleme süreli denemeler şeklinde yürütülebilir.

İlk iki oturum öğrenci %100 doğru tepkide bulununcaya değin 0 sn bekleme süreli denemelere yer verilebilir.

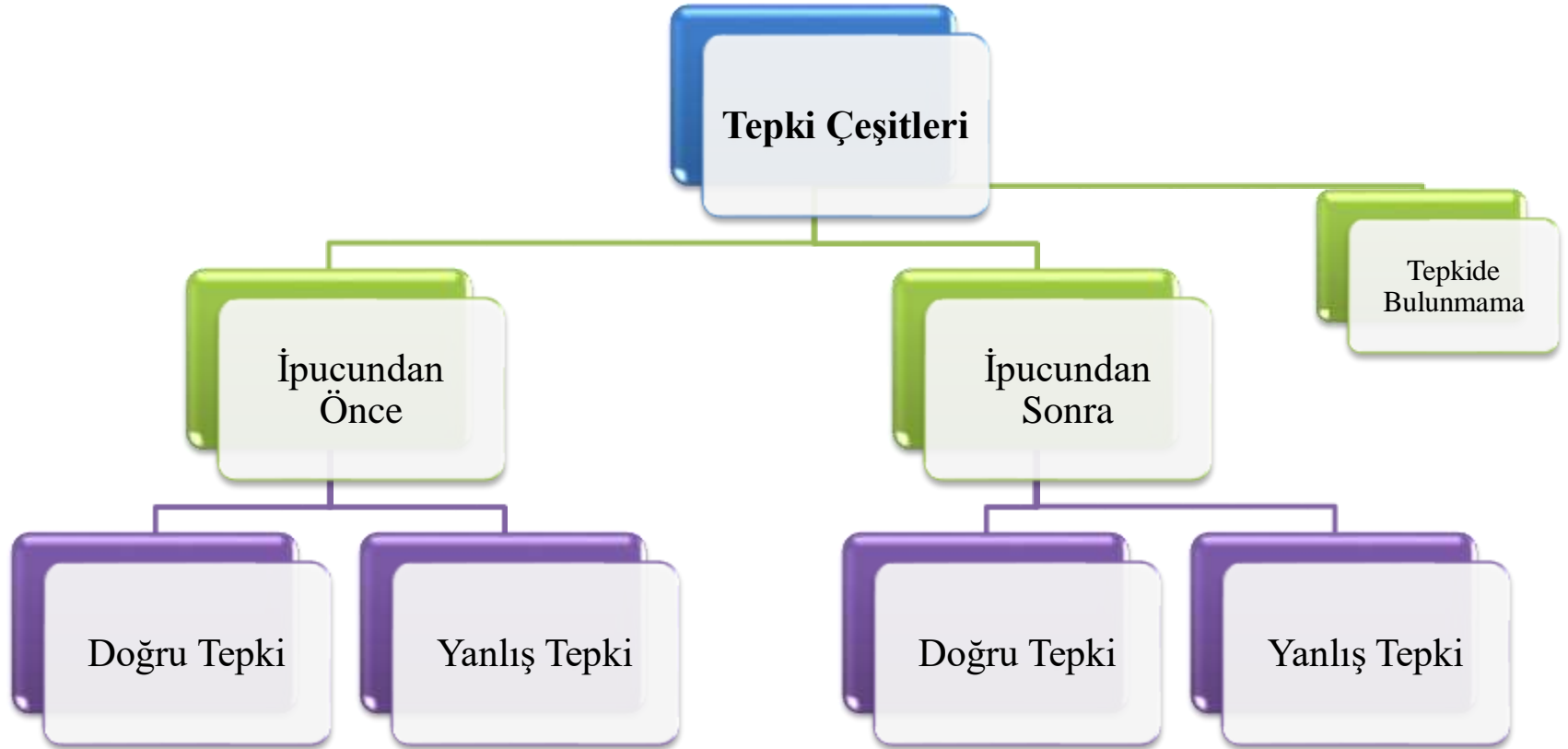
6. Basamak: İpucunu geciktirme aralığını belirle.

- Öğretmen 0 sn bekleme süreli deneme sayısını belirledikten sonra hedef uyarıcı ve kontrol edici ipucu arasında geçecek olan sürenin ne olacağını belirler.
 - Yaygın olarak kullanılan ipucunu geciktirme aralığı 4 sn'dir.
 - Ancak, bu süre öğrenci ve öğretilecek davranışın özelliklerine göre belirlenmelidir.

7. Basamak: Gelişimi izlemek için veri toplama sistemini belirle.

- Öğretmenler hedef becerilerin öğretilmesini değerlendirebilmek için veri toplama sürecini planlamalıdır.
 - Genellikle öğrenci tepkisini kaydetmek için bir **veri toplama formu** kullanılır.

Sabit Bekleme Süreli Öğretimde Olası Öğrenci Tepkileri Nelerdir?



7. Basamak: Gelişimi izlemek için veri toplama sistemini belirle.

- Sabit bekleme süreli öğretim uygulamasında öğrencilere ipucundan önce tepkide bulunma fırsatı sunulduğundan **ayrıca yoklama oturumu düzenlemeye gerek yoktur.**

Veri Toplama Formu Örneđi

Öđrenci Adı:

Öđretmen Adı:

Hedef Davranıř:

Hedef davranıř	İpucundan önce	İpucundan sonra
1.Davranıř/basamak		
1.Davranıř/basamak		
1.Davranıř/basamak		
1.Davranıř/basamak		
Toplam dođru sayısı/yüzdesi		
Toplam yanlıř sayısı/yüzdesi		
Tepkide bulunmama sayısı/yüzdesi		

8. Basamak: Öğrencinin tepkilerine karşı verilecek tepkileri/davranışsal sonuçları belirle.

- İpucundan önceki ve sonraki doğru tepkilerin tümü pekiştirilmelidir
 - Ayrımlı pekiştirme.
- İpucundan önceki ya da sonraki yanlış tepkiler için ise aşağıda sıralanan uygulamalardan birisi benimsenebilir.
 - Görmezden gelme
 - Hata düzeltmesi
 - “Hayır. Bu doğru değil.” demesi
 - Doğru tepkiye model olması
 - Doğru tepkiye model olduktan sonra öğrencinin tepkide bulunmasını istemesi

9. Basamak: Öğretimi uygula, izle ve değerlendir.

- Planlanan öğretim denemeleri tamamlandığında öğrencinin katılımı ve iş birliği pekiştirilerek öğretim sonlandırılmalıdır.
 - Öğretmenler öğretim programının etkisini belirlemek ve gerekiyorsa **nasıl uyarlamalar yapılmasını** gerektiğini belirleyebilmek üzere veri toplayarak uygulamayı değerlendirmelidir.
 - Öğretmenler belirli aralıklarla düzenli olarak verileri değerlendirmelidirler.

Öğretim Oturumlarında Sergilenmesi Gereken Basamaklar

Dikkat sağlayıcı ipucunu sunma

Öğrencinin dikkatini yöneltme davranışını pekiştirme

Beceri yönergesini sunma

İpucunu geciktirme aralığı süresince öğrencinin tepkide bulunmasını bekleme

İpucunu geciktirme aralığı süresince öğrenci doğru tepkide bulunmazsa kontrol edici ipucunu sunma

Yanıt aralığı süresince (4sn) bekleme

Öğrencinin tepkisine uygun davranış sonrası uyararı sunma

Öğrencinin tepkisini kaydetme

Denemeler arası süreyi bekleme

Diğer denemeye geçme

Katılımı pekiştirme

Sabit Bekleme Süreli Öğretim Plan Örneği

Öğrencinin adı-soyadı	Selma Ç.
Hedef davranış	Adı söylenen hayvanın maketini gösterir.
Öğretim yöntem ve teknikleri	Sabit Bekleme Süreli Öğretim
Öğretime Hazırlık	
Öğretim araç-gereçleri	Hayvan maketleri
Ortam	Sınıfta oyun köşesinde öğretmeni ve Selma karşılıklı olarak minderde oturur. Öğretmeni yere önlerine hayvan maketlerini koyar.
Ön koşul beceriler	Görsel ve işitsel uyarılara en az beş dakika boyunca dikkatini yöneltir. Kendisine sunulan yönergeleri yerine getirir. Kendisine gösterilen basit eylemleri taklit eder.
Dikkat çekme ve güdüleme	Sınıfta oyun köşesinde öğretmeni ve Selma karşılıklı olarak minderde oturur. Öğretmeni yere önlerine hayvan maketlerini koyar. Öğretmeni “Selma bak burada neler var? Çok güzel oyuncaklar, hayvanlar var. Bugün bu hayvanları öğreneceğiz. Hazır mısınız? Başlayalım mı?” diyerek Selma’nın dikkatini öğretime çeker.

Öğretim

Uygulama süreci

- Selma hazır olduğunu söylediğinde, yüz ya da vücut hareketleriyle ifade ettiğinde öğretmeni “Harikasın.” gibi ifadelerle Selma’nın hazır olma davranışını pekiştirir ve sıfır saniye bekleme süreli denemeleri başlatır. Öğretmeni bir oturum sıfır saniye bekleme süreli denemeleri gerçekleştirdikten sonra sabit bekleme süreli denemelere geçer. Sıfır saniye bekleme süreli denemelerde öğretmeni aslan, maymun ve geyik maketlerini Selma’nın önüne koyar. “Aslanı göster.” diyerek beceri yönergesini sunar ve hemen ardından aslanı gösterir. Selma’nın da aslanı göstermesi için dört saniye bekler. Selma bu süre içerisinde aslanı gösterirse öğretmeni “Aferin Selma.” diyerek onu pekiştirir ve bir sonraki denemeye geçer. Selma bu süre içerisinde farklı bir hayvanı gösterirse ya da tepkide bulunmazsa öğretmeni tekrar aslanı göstererek hata düzeltmesi yapar ve bir sonraki denemeye geçer. Ardından aynı süreci maymun ve geyik için de tekrarlar. Öğretmeni her bir hayvana ilişkin üç deneme, toplamda dokuz deneme gerçekleştirdikten sonra Selma’nın katılımını ve iş birliğini pekiştirerek oturumu sonlandırır.
- Sıfır saniye bekleme süreli denemeler sona erdikten sonra sabit bekleme süreli denemelerle öğretime devam edilir. Sabit bekleme süreli denemelerle öğretimde öğretmeni Selma’nın dikkatini öğretime çeker ve “Maymunu göster.” diyerek beceri yönergesini sunar. Selma’nın maymunu göstermesi için dört saniye bekler. Selma bu süre içerisinde maymunu gösterirse öğretmeni Selma’nın ipucundan önceki doğru tepkisini coşkulu bir şekilde “Harikasın. Aferin sana.” gibi ifadelerle sözel olarak pekiştirir. Selma bu süre içerisinde doğru tepkide bulunmazsa öğretmeni maymunu göstererek ipucunu sunar ve Selma’nın tepkide bulunması için dört saniye bekler. Selma bu süre içerisinde maymunu gösterdiğinde öğretmeni Selma’nın ipucundan sonraki doğru tepkisini “Aferin.” diyerek pekiştirir ve bir sonraki denemeye geçer. Selma bu süre içerisinde farklı bir hayvanı gösterir ya da hiç tepkide bulunmazsa öğretmeni tekrar maymunu göstererek hata düzeltmesi yapar ve bir sonraki denemeye geçer. Aynı süreci aslan ve geyik için de tekrarlar. Öğretmeni her bir hayvana ilişkin üç deneme, toplamda dokuz deneme gerçekleştirdikten sonra Selma’nın katılımını ve iş birliğini “Bugün benimle çok güzel çalıştın, harikaydın!” şeklinde pekiştirerek oturumu sonlandırır.

Değerlendirme

Sabit bekleme süreli öğretimde hedef uyarının sunulmasıyla kontrol edici ipucunun sunulması arasında dört saniye gibi sabit bir süre beklenildiğinden öğretmeni Selma'nın hedef davranışa ilişkin performansını değerlendirmek üzere ayrıca bir yoklama oturumu düzenlemez. Selma'nın öğretim sırasındaki tepkilerini ipucundan önce doğru tepkiler, ipucundan sonra doğru tepkiler, ipucundan önce yanlış tepkiler, ipucundan sonra yanlış tepkiler ve tepkide bulunmama olarak hazırladığı veri kayıt formuna kaydeder. Öğretmeni Selma'nın hedef davranışa ilişkin performansına yönelik alacağı kararlarda ipucundan önceki doğru tepkileri temel alır.

SİZ DE SEÇTİĞİNİZ BİR YÖNTEMİ KULLANARAK
ÖZELLİKLERİNİ BELİRLDİĞİNİZ BİR ÖĞRENCİ İÇİN BİR
ÖĞRETİM PLANI HAZIRLAYINIZ & HAZIRLADIĞINIZ PLANI
UYGULAYINIZ.

Yararlanılan Kaynaklar

- Aykut, Ç., & Olçay, S. (2022). *Özel gereksinimli bireyler için etkili öğretim yöntemleri*. Ankara: Vize Akademik
- Collins, B. C. (2012). *Systematic instruction for students with moderate and severe disabilities*. Baltimore, MD: Brookes Publishing.
- Genç-Tosun, D. (2018). Davranış öncesi uygulamalar. E. Tekin-İftar (Ed.), *Uygulamalı davranış analizi içinde* (s. 268-328). Ankara: Vize Akademik.
- Olçay, S. (2019). Kaynaştırma ortamlarında etkili öğretim yöntemlerinin kullanımı. S. Batu (Ed.). *Kaynaştırma ortamında uygulamalar içinde* (s. 295-326). Ankara: Vize Akademik
- Sutherland, K. S., & Wehby, J. H. (2001). Exploring the relationship between increased opportunities to respond to academic requests and the academic and behavioral outcomes of students with EBD. *Remedial and Special Education, 22*(2), 113-121.
- Tekin-İftar, E. (2009). Sistematik öğretim. B. Sucuoğlu (Ed.). *Zihin engelliler ve eğitimleri içinde* (s. 245-286). Ankara: Kök Yayıncılık.
- Tekin-İftar, E. & Kırcaali-İftar, G. (2017). *Yanlışsız öğretim yöntemleri*. Ankara: Vize Yayıncılık.